



รายงานสถานการณ์ภัยแล้งและภัยพิบัติ ฉบับที่ 16

ประจำวันที่ 19 มีนาคม 2560

และผลการปฏิบัติการฝนหลวงประจำวันที่ 18 มีนาคม 2560

กลุ่มวิชาการปฏิบัติการฝนหลวง กองปฏิบัติการฝนหลวงกรมฝนหลวงและการบินเกษตร

royalrainmaking_academic@hotmail.com

๐ พื้นที่ขอรับบริการฝนหลวง (วันที่ 16 มีนาคม - 17 มีนาคม 2560)

ภาค	รายชื่อจังหวัด (อำเภอ) ที่มีผู้ขอรับบริการ	จำนวนผู้ขอรับบริการ (ราย)
เหนือ	กำแพงเพชร(โกสัมพีนคร), น่าน(บ้านหลวง)	2
กลาง	นครสวรรค์(พยุหะคีรี)	1
ตะวันออกเฉียงเหนือ	ไม่มีการขอรับบริการ	-
ตะวันออก	ไม่มีการขอรับบริการ	-
ใต้	ประจวบคีรีขันธ์(ปราณบุรี)	1
รวม	4 จังหวัด (4 อำเภอ)	4

๑ สถานการณ์ปริมาณน้ำเก็บกักในอ่างเก็บน้ำที่สำคัญ

	ความจุของ อ่างที่ รนก. ¹ (ล้าน ลบ.ม.)	ปริมาณน้ำในอ่างฯ (%)				ปริมาณน้ำ ไหลลงอ่างฯ (ล้าน m ³)	ปริมาณน้ำ ไหลลงอ่างฯ สะสม ² (ล้าน m ³)	ระดับน้ำ
		15 มี.ค.	16 มี.ค.	17 มี.ค.	18 มี.ค.	18 มี.ค.		
ภาคเหนือ						2.69	553.49	
- ภูมิพล(ตาก)	13,462	46	46	46	46	0.00	114.55	ต่ำกว่า 50%
- สิริกิติ์(อุดรดิตถ์)	9,510	59	59	59	58	2.25	310.29	-
- แม่จัด(เชียงใหม่)	265	55	55	54	53	0.00	6.13	-
- แม่กวาง(เชียงใหม่)	263	29	29	29	28	0.00	16.40	ต่ำกว่า 30%
- กิวลม(ลำปาง)	106	57	56	55	53	0.21	58.47	-
- กิวคอง(ลำปาง)	170	86	86	86	86	0.00	14.56	-
- แควน้อย(พิษณุโลก)	939	52	51	51	50	0.23	33.09	-
ภาคตะวันออกเฉียงเหนือ						5.35	109.89	
- ห้วยหลวง(อุดรธานี)	135	54	53	53	53	0.14	0.98	-
- น้ำอูน(สกลนคร)	520	38	38	38	38	0.00	0.01	ต่ำกว่า 40%
- น้ำพุง(สกลนคร)	166	34	34	34	34	0.01	4.24	ต่ำกว่า 40%
- จุฬารัตน์(ชัยภูมิ)	164	51	51	50	49	0.01	5.77	ต่ำกว่า 50%
- อุบลรัตน์(ขอนแก่น)	2,431	57	57	56	56	2.01	72.37	-
- ลำปาว(กาฬสินธุ์)	1,980	35	34	34	34	2.98	10.54	ต่ำกว่า 40%
- ลำตะคอง(นครราชสีมา)	314	28	28	28	28	0.00	4.91	ต่ำกว่า 30%
- ลำพระเพลิง(นครราชสีมา)	110	42	42	42	42	0.05	3.22	ต่ำกว่า 50%
- มูลบว(นครราชสีมา)	141	43	43	43	43	0.07	2.51	ต่ำกว่า 50%
- ลำแพระ(นครราชสีมา)	275	36	36	36	35	0.00	3.93	ต่ำกว่า 40%
- ลำน้ำรอง(บุรีรัมย์)	121	47	47	47	47	0.04	1.41	ต่ำกว่า 50%
- ลำปลายมาศ(นครราชสีมา)	98	51	50	50	50	0.04	-	-
ภาคกลาง						2.90	449.61	
- ป่าสัก(ลพบุรี)	960	48	48	47	47	1.54	134.47	ต่ำกว่า 50%
- ทับเสลา(อุทัยธานี)	160	53	53	53	53	0.00	0.56	-
- กระเสียว(สุพรรณบุรี)	240	82	81	81	80	0.00	9.25	-
- ศรีนครินทร์(กาญจนบุรี)	17,745	74	74	74	74	0.67	204.98	-
- วชิราลงกรณ์(กาญจนบุรี)	8,860	55	55	55	55	0.69	100.35	-
ภาคตะวันออก						2.85	28.44	
- ชุนด่านฯ(นครนายก)	224	50	50	50	49	0.00	0.36	ต่ำกว่า 50%
- คลองสี่แยก(ฉะเชิงเทรา)	420	29	29	29	29	0.29	1.42	ต่ำกว่า 30%
- บางพระ(ชลบุรี)	117	65	64	64	66	1.89	6.61	-

รณก. = ระดับน้ำเก็บกัก,ที่มา: กรมชลประทาน

ปริมาณน้ำไหลลงอ่างสะสมตั้งแต่วันที่ 1 มกราคม 2560 ถึงปัจจุบัน

	ความจุของ อ่างที่ รนก. ¹ (ล้าน ลบ.ม.)	ปริมาตรน้ำในอ่างฯ (%)				ปริมาตรน้ำ ไหลลงอ่างฯ (ล้าน m ³)	ปริมาตรน้ำ ไหลลงอ่างฯ สะสม ² (ล้าน m ³)	ระดับน้ำ
		15 มี.ค.	16 มี.ค.	17 มี.ค.	18 มี.ค.	18 มี.ค.		
- หนองปลาไหล(ระยอง)	164	59	59	59	58	0.19	14.03	-
- ประแสร์(ระยอง)	248	47	47	46	46	0.00	6.02	ต่ำกว่า 50%
- พระปรัง(สระแก้ว)	97	41	41	41	41	0.43	-	ต่ำกว่า 50%
- ดอกกราย(ระยอง)	71	67	67	66	66	0.05	-	-
- คลองพระพุทธ(จันทบุรี)	70	84	83	83	83	0.00	-	-
ภาคใต้						7.86	853.34	
- แก่งกระจาน(เพชรบุรี)	710	47	46	46	46	1.55	50.24	ต่ำกว่า 50%
- ปรามบุรี(ประจวบคีรีขันธ์)	347	48	48	48	48	0.22	62.86	ต่ำกว่า 50%
- รัชชประภา(สุราษฎร์ธานี)	5,639	85	85	85	85	4.84	236.61	-
- บางกลาง(ยะลา)	1,454	71	71	71	71	1.25	503.63	-

รณก. = ระดับน้ำเก็บกัก ที่มา: กรมชลประทาน

ปริมาตรน้ำไหลลงอ่างสะสมตั้งแต่วันที่ 1 มกราคม 2560 ถึงปัจจุบัน

การพยากรณ์อากาศและสภาพอากาศประจำวัน

๑ ลักษณะอากาศทั่วไปและการพยากรณ์อากาศ ประจำวันที่ 19 มีนาคม 2560 (เวลา 06.00 น.)

ลักษณะอากาศทั่วไป	
บริเวณภาคเหนือตอนล่างด้านตะวันออก และภาคตะวันออกเฉียงเหนือ ภาคตะวันออก และภาคกลาง รวมทั้งกรุงเทพมหานครและปริมณฑลยังคงมีพายุฤดูร้อนเกิดขึ้น โดยมีพายุฝนฟ้าคะนองลมกระโชกแรง และมีลูกเห็บตกได้หลายพื้นที่ ขอให้ประชาชนหลีกเลี่ยงการอยู่ในที่โล่งแจ้ง ใต้ต้นไม้ใหญ่ สิ่งปลูกสร้างและป้ายโฆษณา ที่ไม่แข็งแรง ในขณะที่เกิดพายุฤดูร้อนไว้ด้วย สำหรับภาคใต้ตอนล่างจะมีฝนฟ้าคะนองเกิดขึ้นบางแห่ง	
การพยากรณ์อากาศรายภาค	
ภาคเหนือ	มีเมฆบางส่วน กับมีพายุฝนฟ้าคะนอง ร้อยละ 10 ของพื้นที่ กับลมกระโชกแรงและมีลูกเห็บตกบางแห่ง ส่วนมากบริเวณจังหวัดพะเยา น่าน แพร่ อุตรดิตถ์ สุโขทัย พิจิตร พิษณุโลก และเพชรบูรณ์ อุณหภูมิต่ำสุด 16-25 องศาเซลเซียส อุณหภูมิสูงสุด 33-37 องศาเซลเซียส ลมตะวันตก ความเร็ว 10-25 กม./ชม.
ภาคกลาง	มีเมฆเป็นส่วนใหญ่ กับมีพายุฝนฟ้าคะนอง ร้อยละ 20 ของพื้นที่ และลมกระโชกแรงบางแห่ง ส่วนมากบริเวณจังหวัดนครสวรรค์ อุทัยธานี ชัยนาท ลพบุรี สระบุรี พระนครศรีอยุธยา กาญจนบุรี และราชบุรี อุณหภูมิต่ำสุด 24-25 องศาเซลเซียส อุณหภูมิสูงสุด 34-37 องศาเซลเซียส ลมตะวันออกเฉียงใต้ ความเร็ว 10-30 กม./ชม
ภาคต.อ.เฉียงเหนือ	มีเมฆมาก กับมีพายุฝนฟ้าคะนอง ร้อยละ 60 ของพื้นที่ กับลมกระโชกแรง และมีลูกเห็บตกบางแห่ง ส่วนมากบริเวณจังหวัดเลย อุดรธานี หนองคาย บึงกาฬ สกลนคร นครพนม มุกดาหาร กาฬสินธุ์ มหาสารคาม ร้อยเอ็ด ขอนแก่น ชัยภูมิ และนครราชสีมา อุณหภูมิต่ำสุด 21-24 องศาเซลเซียส อุณหภูมิสูงสุด 33-36 องศาเซลเซียส ลมตะวันออกเฉียงใต้ ความเร็ว 10-25 กม./ชม.
ภาคตะวันออก	มีเมฆเป็นส่วนใหญ่ กับมีพายุฝนฟ้าคะนอง ร้อยละ 40 ของพื้นที่ และลมกระโชกแรงบางแห่ง ส่วนมากบริเวณจังหวัดนครนายก ปราจีนบุรี สระแก้ว ฉะเชิงเทรา ชลบุรี และระยอง อุณหภูมิต่ำสุด 23-26 องศาเซลเซียส อุณหภูมิสูงสุด 32-34 องศาเซลเซียส ลมตะวันออกเฉียงใต้ ความเร็ว 10-30 กม./ชม. ทะเลมีคลื่นสูงประมาณ 1 เมตร
ภาคใต้ฝั่งตะวันออก	มีเมฆบางส่วน กับมีฝนฟ้าคะนอง ร้อยละ 10 ของพื้นที่ ส่วนมากบริเวณจังหวัดปัตตานี ยะลา และนราธิวาส อุณหภูมิต่ำสุด 22-25 องศาเซลเซียส อุณหภูมิสูงสุด 32-34 องศาเซลเซียส ลมตะวันออก ความเร็ว 15-30 กม/ชม. ทะเลมีคลื่นสูงประมาณ 1 เมตร
ภาคใต้ฝั่งตะวันตก	มีเมฆบางส่วน กับมีฝนฟ้าคะนอง ร้อยละ 10 ของพื้นที่ ส่วนมากบริเวณจังหวัดกระบี่ ตรัง และสตูล อุณหภูมิต่ำสุด 22-25 องศาเซลเซียส อุณหภูมิสูงสุด 31-35 องศาเซลเซียส ลมตะวันออก ความเร็ว 15-30 กม/ชม. ทะเลมีคลื่นสูงประมาณ 1 เมตร

ที่มา: กรมอุตุนิยมวิทยา

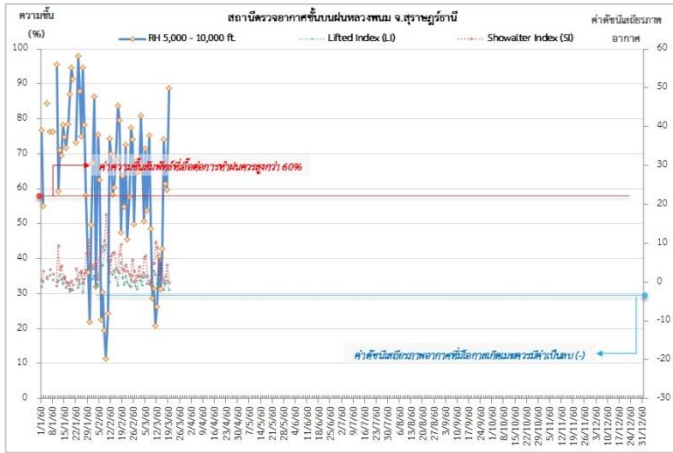
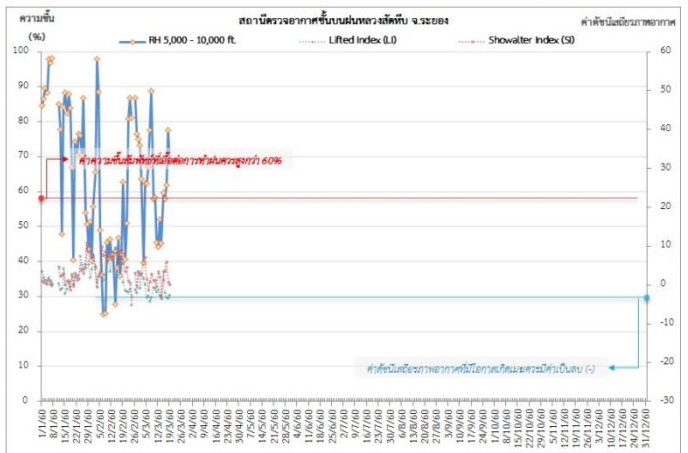
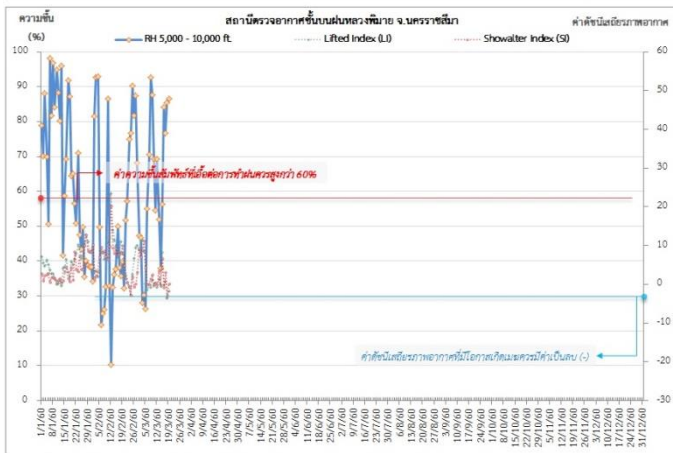
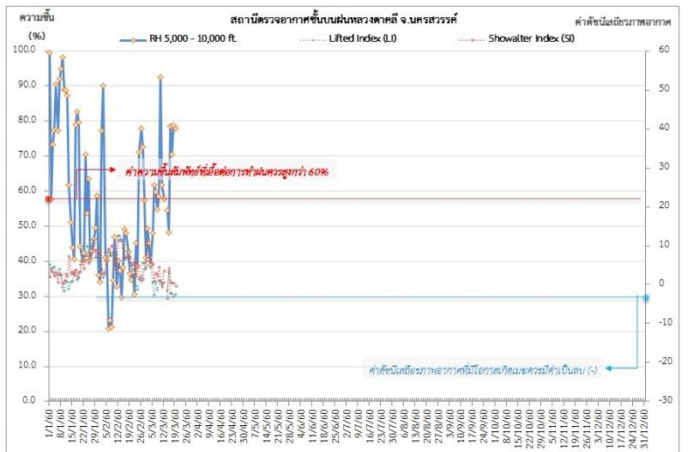
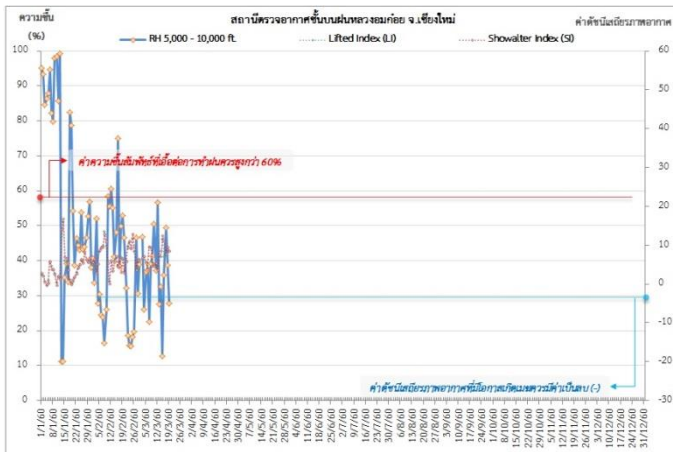
๑ ข้อมูลความชื้นจากการตรวจอากาศชั้นบน (Sounding) ระยะความสูง 5,000 - 10,000 ฟุต

ภาค	สถานีตรวจอากาศ	ความชื้นสัมพัทธ์ (%)					เสถียรภาพอากาศ
		15 มี.ค.	16 มี.ค.	17 มี.ค.	18 มี.ค.	19 มี.ค.	
ภาคเหนือ	สถานีเรดาร์ฝนหลวงอมก๋อย	12.8	35.9	49.4	38.7	27.7	เสถียรภาพ
ภาคกลาง	สถานีเรดาร์ฝนหลวงตาคี	48.3	78.6	70.5	78.7	78.0	ไม่เสถียรภาพ
ภาคตะวันออกเฉียงเหนือ	สถานีเรดาร์ฝนหลวงพิมาย	56.4	84.2	76.7	85.5	86.5	เสถียรภาพ
ภาคตะวันออก	สถานีเรดาร์ฝนหลวงสัทธิษ	59.6	57.9	61.8	77.6	68.5	เสถียรภาพ
ภาคใต้	สถานีเรดาร์ฝนหลวงพนม	42.8	74.1	61.5	59.8	88.8	ไม่เสถียรภาพ
	สถานีตรวจอากาศเคลื่อนที่ประทีว	42.1	58.7	46.6	63.1	58.9	เสถียรภาพ

หมายเหตุ : สภาพอากาศมีเสถียรภาพ(Stable) หมายถึงสภาพอากาศที่มีโอกาสน้อยหรือไม่มีโอกาสในการเกิดเมฆในแนวตั้งเพื่อพัฒนาตัวกลายเป็นกลุ่มฝน

สภาพอากาศไม่มีเสถียรภาพ(Unstable) หมายถึงสภาพอากาศที่มีโอกาสเกิดเมฆในแนวตั้งและพัฒนาตัวเป็นกลุ่มฝนได้

๑ กราฟแสดงแนวโน้มความชื้นอากาศชั้นบนและดัชนีเสถียรภาพอากาศ (ระหว่างวันที่ 1 มกราคม – 19 มีนาคม 2560)



หมายเหตุ

- ระยะความสูง 5,000-10,000 ฟุต เป็นระดับพาดานบินในการปฏิบัติการฝนหลวง (ระดับฐานเมฆ)
- ความชื้นสัมพัทธ์ที่เอื้อต่อการปฏิบัติการฝนหลวงควรมีค่าสูงกว่าร้อยละ 60 ขึ้นไป
- ดัชนีเสถียรภาพชั้นอากาศที่มีโอกาสเกิดพายุทอร์นาโดเป็นลบ (-)
- LI: Lifted Index คือค่าดัชนีเสถียรภาพชั้นอากาศระดับต่ำ

การปฏิบัติการฝนหลวงประจำวัน

๑ สรุปผลปฏิบัติการฝนหลวงประจำวันที 18 มีนาคม 2560

ภาค/หน่วยฯ	หน่วยปฏิบัติการ (หน่วย)	เครื่องบิน ผล./ทอ. (ลำ)	จำนวนเที่ยวบิน (เที่ยว)	จำนวนชั่วโมงบิน (ชั่วโมง)	ปริมาณการใช้สาร ฝนหลวง (ตัน/นัด)	จังหวัดที่มีการรายงานฝนตก (จำนวนจังหวัด/อ่างเก็บน้ำเป้าหมาย)
เหนือ	2	5/-	9	15:05	8.00/51	4/1
- เชียงใหม่	1	2/-	4	5:20	4.0	ไม่มีฝนตก
- พิษณุโลก	1	3/-	5	9:45	4.0/51	มีฝนตกเล็กน้อยถึงปานกลาง บริเวณพื้นที่ จ.เพชรบูรณ์ (วังโป่ง หนองไผ่) จ.สุโขทัย (เมือง ศรีสำโรง) จ.กำแพงเพชร (คลองลาน ปางศิลาทอง) จ.นครสวรรค์ (แม่วงค์ ลาดยาว) และพื้นที่ลุ่มรับน้ำ เขื่อนป่าสักชลสิทธิ์
กลาง	2	5/-	4	5:20	4.00	2/1
- นครสวรรค์	1	2/-	4	5:20	4.0	มีฝนตกเล็กน้อยถึงปานกลางบริเวณ จ.ชัยนาท (หนองมะโมง หันคา) จ.อุทัยธานี (หนองฉาง บ้านไร่) และพื้นที่ลุ่มน้ำท่าจีน
- ลพบุรี	1	3/-	0	0:00	0.0	ไม่ปฏิบัติการฝนหลวง เนื่องจาก ผชย.บ.น.2 ขอตัดกระแสไฟฟ้า เพื่อปรับปรุงระบบไฟฟ้าแรงสูง
ตะวันออกเฉียงเหนือ	2	2/3	6	9:15	8.00	5/3
-บุรีรัมย์	1	2/-	4	7:20	4.0	มีฝนตกเล็กน้อยถึงปานกลาง บริเวณพื้นที่ จ.นครราชสีมา (ครบุรี เสิงสาง โชคชัย หนองบุญมาก) จ.บุรีรัมย์ (หนองกี่ นางรอง โนนสุวรรณ) และพื้นที่ลุ่มรับน้ำ เขื่อนลำมูลบน เขื่อนลำแะ เขื่อนห้วยยาง
- อุตรธานี	1	-/3	2	1:55	4.0	มีฝนตกเล็กน้อยถึงปานกลาง และ บริเวณพื้นที่ จ.ขอนแก่น (สีชมพู หนองนาคำ ภูเวียง) จ.หนองบัวลำภู (ศรีบุญเรือง เมืองหนองบัวลำภู) จ.อุตรธานี (หนองวัวซอ เมืองอุตรธานี หนองแสง)
ตะวันออก	1	3/-	12	15:00	8.40	3/2
- จันทบุรี	1	3/-	12	15:00	8.4	มีฝนตกเล็กน้อยถึงหนักปกคลุมเป็นบริเวณกว้าง ในพื้นที่ จ.ฉะเชิงเทรา (ท่าตะเกียบ) จ.จันทบุรี (สอยดาว แก่งหางแมว โป่งน้ำร้อน เขาคิชฌกูฏ มะขาม ชลบุรี) จ.ตราด (เมืองตราด เขาสมิง บ่อไร่ แหลมงอบ)และพื้นที่ลุ่มรับน้ำ อ่างเก็บน้ำคลองสี่ ยัด และ อ่างเก็บน้ำคลองพระพุทธ
ใต้	2	4/-	10	12:35	8.30	2/2

ภาค/หน่วยฯ	หน่วยปฏิบัติการ (หน่วย)	เครื่องบิน ผล./ทอ. (ลำ)	จำนวนเที่ยวบิน (เที่ยว)	จำนวนชั่วโมงบิน (ชั่วโมง)	ปริมาณการใช้สารฝนหลวง (ตัน/นัด)	จังหวัดที่มีการรายงานฝนตก (จำนวนจังหวัด/อ่างเก็บน้ำเป้าหมาย)
- หัวหิน	1	3/-	9	10:30	6.3	มีฝนตกปานกลางถึงหนักบริเวณพื้นที่การเกษตร จ.เพชรบุรี (แก่งกระจาน หนองหญ้าปล้อง) และพื้นที่ลุ่มรับน้ำ เขื่อนแก่งกระจาน
- หาดใหญ่	1	1/-	1	2:05	2.00	มีฝนตกเล็กน้อยถึงปานกลาง ในบริเวณพื้นที่ จ.ยะลา (เบตง ธารโต บันนังสตา) และพื้นที่ลุ่มรับน้ำ เขื่อนบางลาง
รวม	9	19/3	41	57:15	36.70/51	16/9

๑๐ สรุปผลรวมปฏิบัติการตั้งแต่เริ่มตั้งหน่วยปฏิบัติการฝนหลวง (3 มีนาคม - 18 มีนาคม 2560)

ตั้งแต่เริ่มตั้งหน่วยปฏิบัติการฝนหลวง เมื่อวันที่ 3 มีนาคม - 18 มีนาคม 2560 มีการขึ้นปฏิบัติการฝนหลวง จำนวน 13 วัน มีวันฝนตกจากการปฏิบัติการฝนหลวงคิดเป็นร้อยละ 93.8 ขึ้นปฏิบัติงานจำนวน 234 เที่ยวบิน (346:35 ชั่วโมงบิน) ปริมาณการใช้สารฝนหลวง 191.40 ตัน พลุซิลเวอร์ไอโอไดด์ จำนวน 251 นัด จังหวัดที่มีรายงานฝนตกรวม 35 จังหวัด และทำให้มีปริมาณน้ำไหลเข้าอ่างสะสมรวม 32.91 ล้าน ลบ.ม.

ภาค - ศูนย์/หน่วยปฏิบัติการฯ	ขึ้นบิน (วัน)	ฝนตก (วัน)	จำนวนเที่ยวบิน (เที่ยว)	จำนวนชั่วโมงบิน (ชั่วโมง)	ปริมาณสารฝนหลวง (ตัน/นัด)	จังหวัดที่มีรายงานฝนตก (ทั้งการสังเกตด้วยสายตา/การตรวจวัดด้วยเรดาร์ และเครื่องวัดน้ำฝนอัตโนมัติ)	ปริมาตรน้ำไหลลงอ่างเก็บน้ำสะสม (ล้าน ลบ.ม.)
เหนือ	5	5	29	57:30	24.00/251	10 จังหวัด	2.00
- เชียงใหม่ (เปิดหน่วยฯ 3 มี.ค. 60 เป็นต้นไป)	4	2	14	26:30	14.0	บริเวณที่มีฝนตก ได้แก่ จ.แพร่ จ.น่าน (2 จังหวัด)	สิริกิติ์ 2.00
- พิษณุโลก (เปิดหน่วยฯ 3 มี.ค. 60 เป็นต้นไป)	5	5	15	31:00	10.0/251	บริเวณที่มีฝนตก ได้แก่ จ.กำแพงเพชร จ.เพชรบูรณ์ จ.พิจิตร จ.เลย จ.หนองบัวลำพู จ.นครสวรรค์ จ.ชัยภูมิ จ.เลย (8 จังหวัด)	
กลาง	12	12	66	91:35	52.40	6 จังหวัด	17.44
- นครสวรรค์ (เปิดหน่วยฯ 3 มี.ค. 60 เป็นต้นไป)	8	8	21	31:05	21.0	บริเวณที่มีฝนตก ได้แก่ จ.ชัยนาท จ.นครสวรรค์ จ.ลพบุรี จ.สิงห์บุรี จ.เพชรบูรณ์(ตอนล่าง) จ.พิจิตร จ.อุทัยธานี (7จังหวัด)	ป่าสักฯ 17.44
- ลพบุรี (เปิดหน่วยฯ 3 มี.ค. 60 เป็นต้นไป)	10	10	45	60:30	31.4	บริเวณที่มีฝนตก ได้แก่ จ.ลพบุรี จ.สระบุรี จ.นครราชสีมา (3 จังหวัด)	
ตะวันออกเฉียงเหนือ	12	12	31	49:10	32.80	9 จังหวัด	0.74
- อุตรดิตถ์ (เปิดหน่วยฯ 15 มี.ค. 60 เป็นต้นไป)	2	2	5	5:05	6.8	บริเวณที่มีฝนตก ได้แก่ จ.เลย จ.หนองคาย จ.อุดรธานี จ.ขอนแก่น จ.อุตรดิตถ์ (5 จังหวัด)	ลำตะคอง 0.2 ลำพระเพลิง 0.31 ลำปลายมาศ 0.078 ลำน้ำรอง 0.02

ภาค - ศูนย์/หน่วยปฏิบัติการฯ	ขึ้นบิน (วัน)	ฝนตก (วัน)	จำนวน เที่ยวบิน (เที่ยว)	จำนวน ชั่วโมงบิน (ชั่วโมง)	ปริมาณ สารฝนหลวง (ตัน/นัต)	จังหวัดที่มีรายงานฝนตก (ทั้งการสังเกตด้วยสายตา/การตรวจวัด ด้วยเรดาร์ และเครื่องวัดน้ำฝนอัตโนมัติ)	ปริมาณน้ำไหลลง อ่างเก็บน้ำสะสม (ล้าน ลบ.ม.)
- บุรีรัมย์ (เปิดหน่วยฯ 3 มี.ค. 60 เป็นต้น ไป)	11	11	26	44:05	26.0	บริเวณที่มีฝนตก ได้แก่ จ.นครราชสีมา จ.บุรีรัมย์ จ.มหาสารคาม จ.ร้อยเอ็ด (4 จังหวัด)	มูลบน 0.13
ตะวันออก	11	11	57	76:15	40.40	7 จังหวัด	0.39
- จันทบุรี (เปิดหน่วยฯ 3 มี.ค. 60 เป็นต้นไป)	11	11	57	76:15	40.4	บริเวณที่มีฝนตก ได้แก่ จ.จันทบุรี จ.ฉะเชิงเทรา จ.ชลบุรี จ.ปราจีนบุรี จ.ระยอง จ.สระแก้ว จ.ตราด (6 จังหวัด)	คลองสิียด 0.39
ใต้	12	12	51	72:05	41.80	5 จังหวัด	12.34
- หัวหิน (เปิดหน่วยฯ 3 มี.ค. 60 เป็นต้นไป)	11	11	46	62:30	31.8	บริเวณที่มีฝนตก ได้แก่ จ.ประจวบคีรีขันธ์ จ.เพชรบุรี จ.ราชบุรี (3 จังหวัด)	บางกลาง 8.48 แก่งกระจาน 3.83 ปราณบุรี 0.03
- สงขลา (เปิดหน่วยฯ 3 มี.ค. 60 เป็นต้น ไป)	5	5	5	9:35	10.00	บริเวณที่มีฝนตก ได้แก่ จ.พัทลุง จ.ยะลา (2 จังหวัด)	

กลุ่มวิชาการปฏิบัติการฝนหลวง กองปฏิบัติการฝนหลวง กรมฝนหลวงและการบินเกษตร